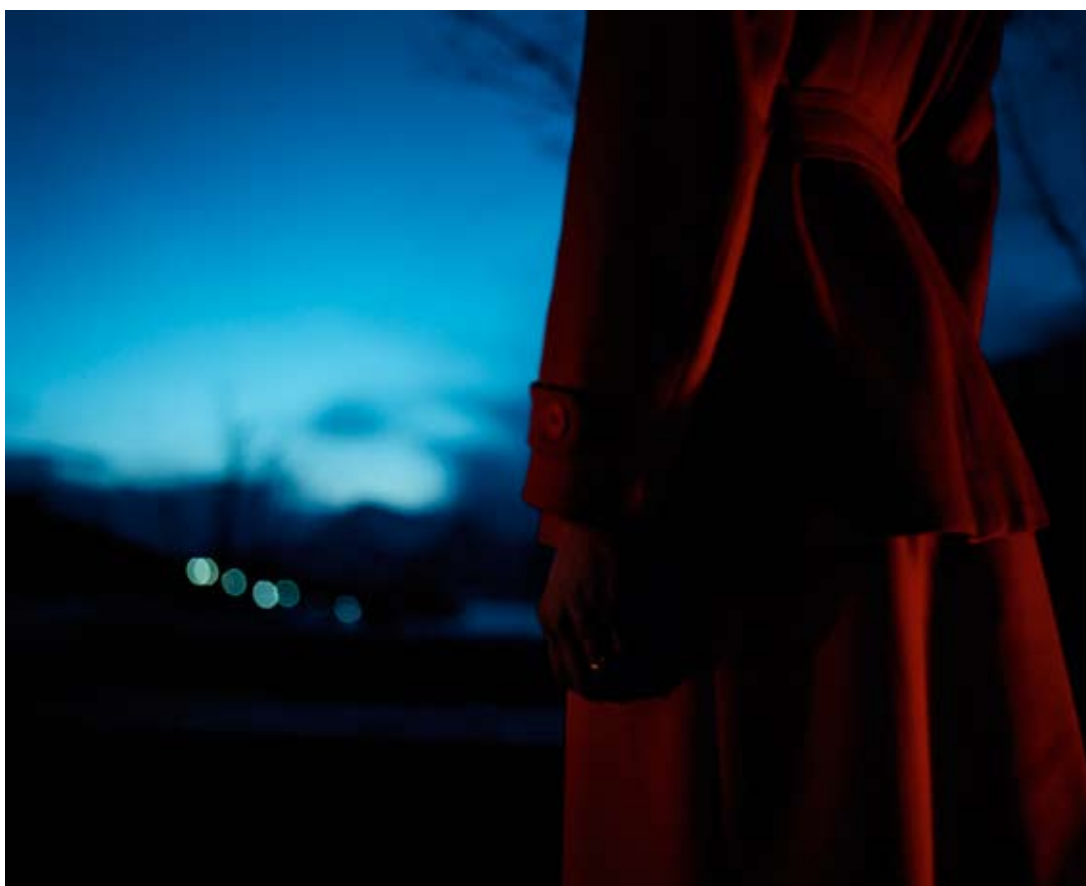


Dans le cadre du XVIII^e festival *Les Boréales*
Un festival en Nord

L'Artothèque de Caen présente
du 13 novembre au 23 décembre 2009

Astrid Kruse Jensen

Between the real and the imaginary



© Astrid Kruse Jensen, *Looking out*, photographie, 2006

Dossier pédagogique



Artothèque de Caen Hôtel d'Escoville Place Saint-Pierre 14000 Caen
Tel : 02 31 85 69 73 Fax : 02 31 86 53 57 artotheque-caen@wanadoo.fr
<http://www.artotheque-caen.net>

Exposition

Astrid Kruse Jensen

Between the real and the imaginary
du 13 novembre au 23 décembre 2009

À l'occasion de la XVIIIème édition du festival *Les Boréales Un festival en Nord*, l'Artothèque de Caen présente du 13 novembre au 23 décembre 2009, les photographies d'Astrid Kruse Jensen.

Je recrée des scènes imaginaires qui auraient pu exister dans certains lieux. Qu'est-ce qui est réel ? Il est impossible de différencier notre réalité subjective de la réalité commune. Nous sommes toujours avec notre propre réalité.

Astrid Kruse Jensen

Photographe d'origine danoise vivant à Copenhague, Astrid Kruse Jensen fait ses études à la prestigieuse Académie Gerrit Rietveld à Amsterdam, puis à l'école des Beaux-Arts de Glasgow en Ecosse. Le travail en série fournit à l'artiste un terrain d'exploration, lui permettant de cerner ses préoccupations photographiques principales : le passage entre réalité, image et imagination, et la création de scénarios où tout cela peut prendre forme.

Cette première exposition personnelle en France sera l'occasion de découvrir une sélection de photographies issues de trois de ses projets récents : *Imaginary Realities*, *Parallel Landscapes* et *The Construction of memories*.

Astrid Kruse Jensen nous entraîne dans un univers nocturne, figé dans une rêverie intemporelle où un personnage féminin hante des lieux indéfinis. Le contraste entre obscurité et lumière artificielle renforce l'aspect onirique du travail. La mise en lumière d'un seul et unique personnage vêtu de rouge renvoie à l'inconscient de l'artiste. Cette femme non-identifiable - on ne voit jamais son visage - semble représenter la part obscure des interrogations existentielles de la photographe. Ses mises en scène constituent les reconstructions d'expériences sensorielles, observations et sentiments personnels.

Ses séries au caractère narratif affirmé ne sont pas sans évoquer plusieurs univers cinématographiques, proches du polar ou du film noir américain. L'ambiance entre chien et loup qui règne dans les clichés rappelle l'atmosphère pesante et intrigante des films de David Lynch ou de Wim Wenders. Ces photographies proposent des compositions très graphiques, au contraste tranché qui suggèrent d'autres travaux d'artistes comme ceux d'Edward Hopper ou de Gregory Crewdson.

Comme devant une scène au suspens haletant, le spectateur attend impatiemment et inquiet le dénouement de l'intrigue. Mais le médium utilisé par l'artiste le contraint volontairement à se contenter d'une vision très personnelle d'un rêve éveillé tout en l'invitant à inventer sa propre histoire : qui est cette femme ? que fait-elle ? ...

Telle une héroïne de Lynch, elle est irrésistiblement attirante et effrayante à la fois. Le rouge de ses tenues propose une multiple symbolique des couleurs : rouge passion, rouge sang, rouge danger... Cette couleur est le fil conducteur d'instantanés oniriques, elle ponctue et rythme la nature d'éléments improbables : énorme nœud en tissu encerclant le tronc d'un arbre, balles dispersées dans l'herbe...

Le paradoxe du travail d'Astrid Kruse Jensen réside dans la volonté de faire cohabiter réalité et imaginaire à travers le médium photographique. Elle utilise la photographie comme outil pour créer des histoires. Son travail traite de prime abord de sujets ordinaires, mais ces images suggèrent plus qu'elles ne montrent, laissant ainsi une part d'interprétation au spectateur.



© Astrid Kruse Jensen, *A place she had always dreamt about*, photographie

> Vernissage de l'exposition le **vendredi 13 novembre 2009** à partir de 18h30, en présence de l'artiste. Une rencontre avec la presse sera proposée ce même jour à partir de 17h ou sur rendez-vous.

Biographie

**Astrid Kruse Jensen est née en 1975 à Aarhus
Elle vit et travaille à Copenhague (Danemark)**

Expositions personnelles :

2009

Between the Real and the Imaginary, Artothèque, Caen, France
Hidden Places, The Viewing Room, Mumbai, Indes

2008

Between the Real and the Imaginary, Vestsjællands Art Museum, Sorø, Danemark
Indefinite Spaces, Galerie Mikael Andersen, Berlin, Allemagne

2007

Selected Works, Konrad-Adenauer-Stiftung, Berlin, Allemagne

2006

Hypernatural, Centre culturel Zamek, Poznan, Pologne
Hypernatural, Galerie Hornbaek, Hornbaek, Danemark
Parallel Landscapes, La Galeria, Barcelone, Espagne
Power of Place, Harbourfront Centre, Toronto, Canada
Hypernatural, Kaunas Photo Days, Kaunas, Lituanie
Parallel Landscapes, Galerie Mikael Andersen, Copenhague, Danemark

2005

Allusions of Home, Women's Festival, Ljubljana, Slovenie
Hypernatural, Galerie Image, Aarhus, Danemark

2004

Imaginary Realities, Philips Contemporary Art Gallery, Manchester, Royaume-Uni
Imaginary Realities, Galerie Skuggi, Reykjavik, Islande

Expositions collectives (sélection) :

2009

The christmas photo album, Ost Gallery, Moscou, Russie
Altid som aldrig før, Skagens Museum, Skagen, Danemark
Nytt nordisk fotografi, Skånes Kunstforening, Malmö, Suède
Das Unheimliche, Modulatorhaus, Berlin, Allemagne
Human.Nature.Machine, WAS, Copenhague, Danemark
The buzz of urban surroundings, Galerie Poulsen, Copenhague, Danemark
Danish Art, Museum der Stadt Bad Berleburg, Bad Berleburg, Allemagne
Photography is Dead, Three White Walls Gallery, Birmingham, Royaume-Uni
Bova Images festival, Bova, Italie
The Party, Beaver Gallery, Copenhague, Danemark
Søen, Vestsjællands Kunstmuseum, Sorø, Danemark
Højen, Oddsherreds Kunstmuseum, Asnæs, Danemark
Real / Fiction, Nick Clifford Contemporary, Daugaard, Danemark
Kontrapunkt, Esbjerg Kunstmuseum, Esbjerg, Danemark

2008

Real.ly?, Peter Lav Photo Gallery, Copenhagen, Danemark
Solidaritetsudstillingen, Galleri Signe vad, Copenhagen, Danemark
Grænselands Exhibition, Aabenraa, Danemark
Parallel Landscapes, Gallery Myymälä2, Helsinki, Finlande
Evergreens, Rumkammerat, Copenhagen, Danemark
Guest at Grønningen, Bornholm Art Museum, Danemark
Disturbance, Johannesburg Art Gallery, Johannesburg, Afrique du Sud
Grænseland, Sydslesvigs danske Kunstforening, Flenburg, Allemagne
Inside Out, Galerie Mikael Andersen, , Allemagne

2007

Aspects of Danish Photography, Nordic Embassies, Berlin, Allemagne
New Adventures, dARTex, The Danish Cultural Institute, Pékin, Chine
New Adventures, Shangcheng Gallery, Shanghai, Chine
Group Show, Philips Contemporary Art Gallery, Manchester, Royaume-Uni
The Year's Best Photography Books, Photo Espana, Madrid, Espagne
New Adventures, Lai Shaoqi Gallery, Hefei, Chine
New Adventures, Modern Art Gallery, Chongqing, Chine
New Adventures, Yang Guang Gallery, Fuzhou, Chine
Kunstforeningen Pakhuset, Nykøbing Sjælland, Danemark
One Shot Each, Museet for Fotokunst, Brandts Klædefabrik, Odense, Danemark
New Adventures, Forte Gallery, Chongqing, Chine
Achtung! Kunst!, The National Museum for Photography, Copenhagen, Danemark
New Adventures, Jin Yi Xuan Gallery, Shenzhen, Chine
Salon 1, Lauritz Kunsthø. Copenhagen, Danemark
This way 07, Museet for Fotokunst, Brandts Klædefabrik, Odense, Danemark
Accessories, Galerie Mikael Andersen, Copenhagen, Danemark
Lianzhou International Photo Festival 2007, Lianzhou, Chine

2006

Representing Denmark at Paris Photo 2006, Central Exhibition, Paris, France
Naturally, Mogadishni, Copenhagen, Danemark
A day in Denmark, Fotografisk Center, Copenhagen, Danemark
Phantasm, Market Gallery, Glasgow, Ecosse
Palle Fogtdal Photography Prize, Fotografisk Center, Copenhagen, Danemark
I skumringen, LARMgalleri, Copenhagen, Danemark
Indefinite Spaces, Charlottenborg Udstillingsbygning, Copenhagen, Danemark
New Adventures, Gallery Sejul, Séoul, Corée
10th anniversary exhibition, Philips Contemporary Art Gallery, Manchester, Royaume-Uni
The Gift, Beaver Project, Copenhagen, Danemark

2005

Young Danish Photography, Fotografisk Center, Copenhagen, Danemark
The Collection for Contemporary Art, AROS – Aarhus Kunstmuseum, Danemark
Imaginary Realities, Galerie Mikael Andersen, Copenhagen, Danemark
Membershow, Transmission Gallery, Glasgow, Ecosse
Photographers:network, Thomas Kellner Art Galerie, Siegen, Allemagne
Vital Signs, George Eastman House, Rochester, NY, Etats-Unis
Light, Philips Contemporary Art Gallery, Manchester, Angleterre
Singular Photographs, Galleri Hornbæk, Hornbæk, Danemark

2004

Photography, Hafnarborg, Hafnarfjörður, Islande

Kvinder stiller skarpt, Dannerhuset, Copenhagen, Danemark

Membershow, Transmission Gallery, Glasgow, Ecosse

Outlook & Insight, Museet for Fotokunst, Brandts Klædefabrik, Odense, Danemark

Don't mention it, The National Museum for Photography, Copenhagen, Danemark

Easter Exhibition, Selected Group Show, Aarhus Kunstbygning, Aarhus, Danemark

Spring exhibition, Selected Group Show, Charlottenborg, Copenhagen, Danemark

2003

Allusions of home, Faaborg Museum – Part of Odense Foto Triennale 2003, Danemark

Group Show, Philips Contemporary Art Gallery, Manchester, Angleterre

Real Photography, Manege – Museum for Contemporary Art, St.Petersburg, Russie

Membershow, Transmission Gallery, Glasgow, Royaume-Uni

Opening of the institute, The Danish Cultural Institute, St.Petersburg, Russie

The Artists Summer Exhibition, Selected Group Show, Janusbygningen, Tistrup, Danemark

Easter exhibition, Selected Group Show, Aarhus Kunstbygning, Aarhus, Danemark

2002

The John Kobal Photographic Portrait Award 2002 exhibition, National Portrait Gallery, London, Angleterre

New Generation Show, Compass Gallery, Glasgow, Royaume-Uni

Degree Show selection exhibition, Mackintosh Gallery, Glasgow School of Art, Royaume-Uni

Membershow, Transmission Gallery, Glasgow, Royaume-Uni

Video show, Degree Show, Shown at the CCA in Glasgow, Royaume-Uni

Degree Show, Glasgow School of Art, Royaume-Uni



© Astrid Kruse Jensen, *Constructing a memory*, photographie



© Astrid Kruse Jensen, *Hotel Room*, photographie

Résidences d'artiste :

2008

Centro Cultural Andratx, Mallorca, Espagne

2006

Nordic Artist Centre, Dale, Norvège

2003

St.Petersburg, Russie, Punkt, NIFCA

Hafnarfjörður, Islande, Nordic Air, NIFCA

Collections publiques :

The George Eastman House, Rochester, NY, USA

AROS, Aarhus Kunstmuseum, Aarhus, Danemark

The National Museum for Photography, the Royal Library, Copenhagen, Danemark

Museet for Fotokunst, Brandts Klædefabrik, Odense, Danemark

The John Kobal Foundation, Londres, Royaume-Uni

Hafnarborg Institute of Culture and Fine Art, Hafnarfjörður, Islande

Manchester City Gallery, Manchester, Royaume-Uni

Vestsjællands Art Museum, Sorø, Danemark

plusieurs collections particulières

Pour préparer la visite...

Les grands formats photographiques d'Astrid Kruse Jensen réunissent les notions de réel et d'imaginaire et proposent au visiteur un ensemble d'images au contenu proche du 7ème art, dans leur aspect narratif et dans leur mise en scène.

> Des contraintes techniques dans la composition des images.

Les photographies d'Astrid Kruse Jensen sont l'aboutissement de mises en scènes construites dans les moindres détails et selon un ensemble de contraintes qu'elle choisit de se fixer : l'insistance de certaines couleurs, la lumière, les formats, le cadrage...

Dans ses compositions, certaines tonalités, la couleur rouge notamment, prennent une valeur symbolique par leur prédominance dans l'image. On pense au rouge sang, à une connotation inquiétante et charnelle à la fois...

La lumière artificielle crépusculaire et les scènes nocturnes confèrent au sujet un aspect mystérieux voire poétique. L'artiste propose une vision proche du rêve.

Les cadrages et formats horizontaux rappellent la dimension d'un écran de télévision ou de cinéma, comme une fenêtre ouverte sur une scène de film. Le traitement minimal des compositions révèlent une atmosphère énigmatique et suggestive.

La présence humaine renforce l'aspect narratif des scènes, comme élément vecteur d'une identité et d'une histoire.

Enfin, les titres courts assignés à chaque image, sont descriptifs et suggèrent la notion de récit.

La narration induite par les différentes contraintes qui construisent les images évoque une démarche proche du genre cinématographique, où l'artiste retranscrit un univers personnel et ses propres repères esthétiques.

Pour préparer la visite...

> Des mises en scènes narratives, proches du cinéma et de l'écriture, entre rêve et réalité.

Dans son ouvrage *La chambre claire*, Roland Barthes oppose cinéma et photographie :

« (...) Comme le monde réel, le monde filmique est soutenu par la présomption que « l'expérience continuera constamment à s'écouler dans le même style consécutif » (Husserl) ; mais la photographie, elle, rompt le style consécutif (c'est là son étonnement ; elle est sans avenir (c'est là son pathétique, sa mélancolie ; en elle aucune propension), alors que le cinéma, lui, est propensif et, dès lors, nullement mélancolique. Immobile, la photographie reflue de la représentation vers la rétention. Le pouvoir d'authentification prime sur le pouvoir de représentation.»

Les séries photographiques d'Astrid Kruse Jensen rompent avec la fonction d'authenticité de l'image. L'idée de photographie comme preuve du réel n'est plus valide face à des images construites et pensées par l'artiste qui y projette ses propres sentiments, fantasmes et références personnelles.

Face à des scènes évocatrices, le spectateur est invité à rêver les possibilités d'existence des images, la temporalité dans laquelle elles peuvent s'inscrire... leur validité en tant que pièce d'un puzzle imaginaire, image tirée d'un film non réalisé.

Dans ses grands formats photographiques, l'artiste exprime ses propres sentiments -fantasmes, rêves, angoisses...- et reconstitue de mémoire des images du passé (notamment dans *Imaginary Realities*).

Sur chaque plan technique, la composition est pensée dans le moindre détail.

Les mises en scènes évoquent parfois un décor de polar, de film noir. L'éclairage inscrit l'image dans une atmosphère inquiétante. Scènes urbaines, d'intérieurs, de jardins... L'artiste photographie ses sujets dans des décors réalistes, troublés par une luminosité et des tons énigmatiques.

Ses tirages photographiques peuvent être comparés aux « peintures photographiques » d'une rêverie.

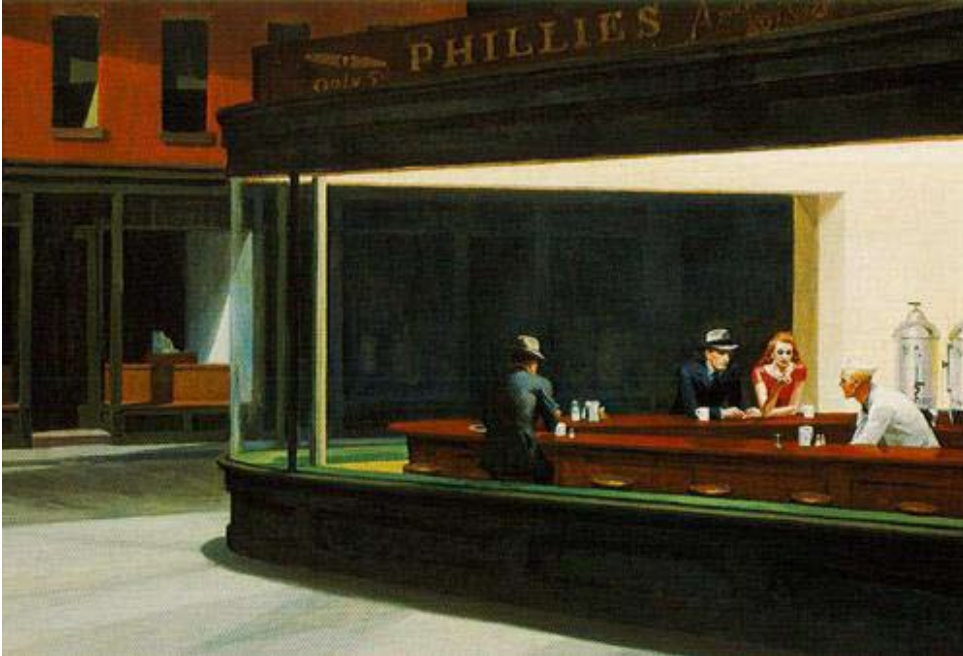
L'aspect narratif des scènes et la construction cinématographique de l'ensemble sont encore renforcés par la présence de personnages intégrés au décor.

Les scènes sont ouvertes sur une multiplicité de sens et laissent place à l'imaginaire et aux références de chacun.

Par exemple, dans la série, *the construction of memories*, on peut relever un ensemble de détails faisant référence au conte (le petit chaperon rouge, la pomme empoisonnée de Blanche Neige, la maison d'Hansel et Gretel...).

Rapprochements iconographiques

- Une représentation narrative, proche d'une mise en scène cinématographique.



Edward Hopper, *Nighthawks*, huile sur toile, 1942.



Gregory Crewdson, *Untitled*, photographie extraite de la série 'Beneath the Roses', 2005.

D'autres rapprochements peuvent être également faits avec les travaux photographiques de Françoise Quardon, Jeff Wall, Clark & Pougnaud...

Pistes pédagogiques :

L'exposition d'Astrid Kruse Jensen, permet d'appréhender le médium photographique, et son inscription en tant qu'art visuel.

L'artiste intervient subjectivement à travers son objectif, par le choix du cadrage, des mises en scène et des accents colorés portés sur tel ou tel élément du sujet. Le spectateur est témoin de ce que l'artiste lui «donne à voir», par une intervention construite et pensée.

A L'ISSUE DE LA VISITE...

L'exposition peut ainsi être abordée en classe de la manière suivante :

> Pour les classes de collèges et lycées :

- Décris les différentes images de manière à en faire leur analyse critique (l'observation du cadrage, les différents plans, les effets utilisés par l'artiste, la couleur...)

- Réfléchis aux relations qui existent entre les titres des œuvres exposées et les sujets photographiés.

A ton avis, pourquoi l'artiste a-t-elle choisi d'intituler les différentes séries photographiques «Imaginary realities», «parallel landscapes», «the construction of memories». Enfin, commente le titre de l'exposition «Between the real and the imaginary».

- Intérêt porté au sujet et à son traitement. Travail d'écriture.

Que t'évoquent les différentes photographies ?

Les photographies d'A. Kruse Jensen peuvent être utilisées comme point de départ à la rédaction d'un récit fictif.

De quel(s) autre(s) médium(s) ou quelle autre discipline artistique peux-tu rapprocher les photographies d'Astrid Kruse Jensen ?

- Quels détails permettent de rapprocher les photographies et le cinéma.

- A quel(s) genre(s) cinématographique(s) se rapporte(nt) les différentes images ?

> Pour les écoles primaires :

- Description d'une sélection de photographies et travail sur la reconnaissance des différents sujets photographiés.

- Travailler la formulation d'une opinion, l'observation.

Bibliographie :

- **Astrid Kruse Jensen (textes)**

- Astrid Kruse Jensen, *Imaginary realities, Hypernatural, Parallel landscapes, Indefinite spaces (selected works)*, éd. Space Poetry, 2006.

- **La photographie contemporaine (sélection d'ouvrages généraux)**

- BAQUÉ Dominique, *La photographie plasticienne : l'extrême contemporain*, Paris, Editions du Regard, 2004.

- BAQUÉ Dominique, *La Photographie plasticienne : un art paradoxal*, Paris, Editions du Regard, 1998.

- POIVERT Michel, *La photographie contemporaine*, Paris, Flammarion, 2003.

- TAMISIER Marc, *Sur la photographie contemporaine*, Paris, ditions L'Harmattan, 2007.

- TISSERON Serge, *Le mystère de la chambre claire : photographie et inconscient*, Belles Lettres, 1996, Flammarion, 1999.

Sites Internet :

- **www.astridkrusejensen.com**

Site Internet de l'artiste, présentant ses différents projets artistiques.

- **www.centrepompidou.fr/education/ressources/ENS-photocontemporaine/ENS-PhotoContemporaine.htm**

Dossier pédagogique général sur la photographie contemporaine, avec une approche de quelques photographes contemporains majeurs, et une bibliographie.

Renseignements Pratiques

L'EXPOSITION

Astrid Kruse Jensen

Between the real and the imaginary

est présentée dans le cadre du XVIIIème festival *Les Boréales, Un festival en Nord*, proposé par le Centre Régional des Lettres de Basse-Normandie.

DATES ET HORAIRES

Exposition présentée

> du 13 novembre au 23 décembre 2009 à l'Artothèque de Caen

Ouverture du mardi au samedi de 14 h à 18 h 30.

Fermeture les lundis, dimanches et jours fériés.

Entrée libre.

> **Vernissage le vendredi 13 novembre à partir de 18h30
à l'Artothèque de Caen**

Les samedis de l'art

> Visite commentée de l'exposition le samedi 28 novembre 2009 à 14h30.

Entrée libre

CONTACTS

Artothèque de Caen

Claire Tangy, directrice

Patrick Roussel, assistant

Marie Leloup, chargée de communication

Alexandra Spahn, documentaliste

Artothèque de Caen Hôtel d'Escoville Place Saint-Pierre 14000 Caen

Tel : 02 31 85 69 73 Fax : 02 31 86 53 57 artotheque-caen@wanadoo.fr

<http://www.artotheque-caen.net>

L'Artothèque de Caen est financée par la Ville de Caen, avec la participation du Conseil général du Calvados et du Ministère de la Culture et de la Communication, Drac de Basse-Normandie.

